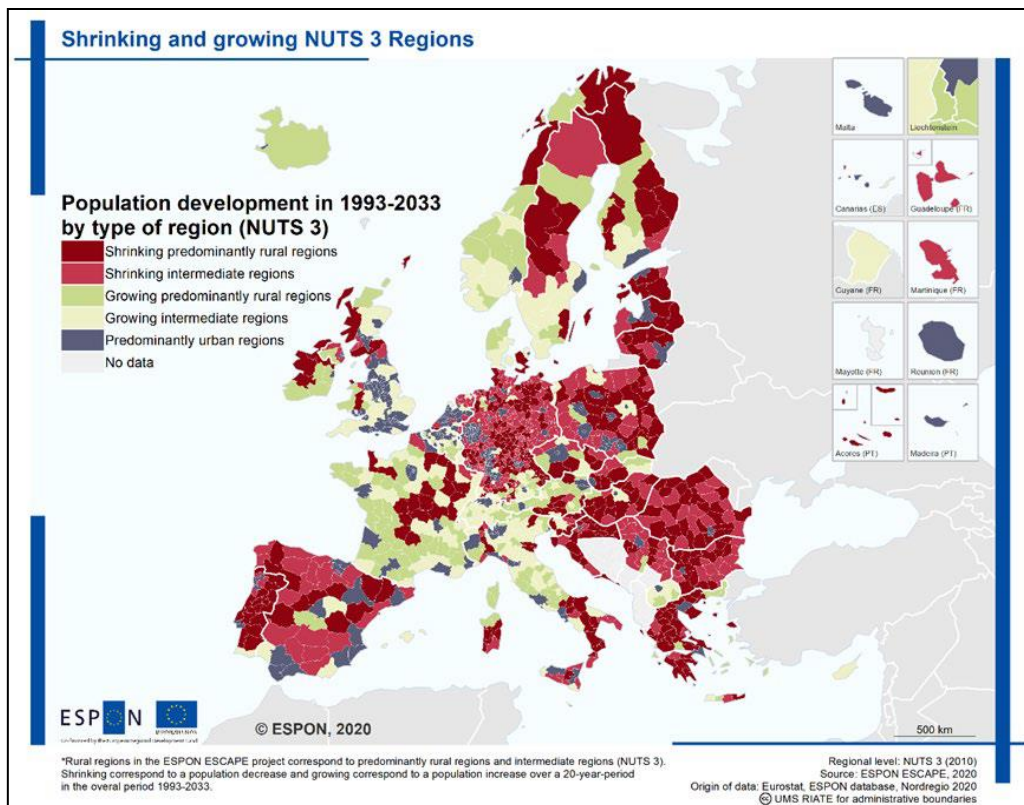


## A vidéki térségek zsugorodásának társadalmi és gazdasági vetülete és ezek kezelése

„A zsugorodó vidéki térségek fenntartható szerkezetváltásához az európai uniós, a nemzeti és a regionális politikai keretrendszerekre is szükség van” – állapítja meg az Európai Területfejlesztési és Kohéziós Megfigyelő Hálózat (European Spatial Planning Observation Network – [ESPON](#)) [blogjában publikált bejegyzés](#). Az írás annak az ESPON által támogatott nemzetközi kutatási projektnek ([European Shrinking Rural Areas: Challenges, Actions and Perspectives for Territorial Governance – ESCAPE](#); Zsugorodó vidéki térségek: A területi kormányzás kihívásai, perspektívái és a szükséges fellépések) az eredményeit foglalja össze, amelyben az ELKH Közgazdaság- és Regionális Tudományi Kutatóközpont Regionális Kutatások Intézetének (KRTK RKI) munkatársai is részt vettek.

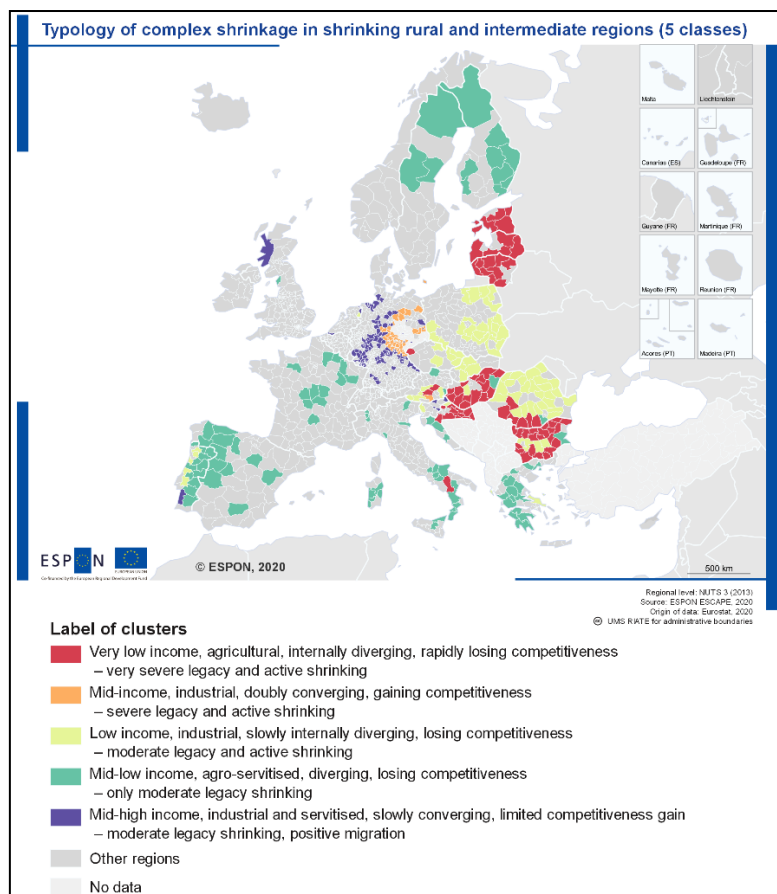
A kutatás fő célja a zsugorodó európai uniós vidéki térségek társadalmi és gazdasági kihívásainak a vizsgálata volt. A vidéki térségek zsugorodása számos európai uniós régióban, és szinte az összes tagországban megjelenik. Az EU teljes népességének mintegy harmada él olyan területen, ahol ez a folyamat felmerül. Ezek a régiók Európa különböző részein egyaránt megtalálhatók, azonban a zsugorodó vidéki térségek leginkább nyilvánvaló koncentrációja az Európai Unió déli és keleti országaiban figyelhető meg (1. ábra).



1. ábra: A NUTS 3 régiók népességének alakulása az 1993–2033 közötti időszakban  
Forrás: [ESPON ESCAPE projekt zárójelentés, 2. melléklet](#)

Jelmagyarázat: bordó – zsugorodó, jellemzően vidéki térségek; piros – zsugorodó átmeneti térségek; zöld – növekedő, jellemzően vidéki térségek; bézs – növekedő átmeneti térségek; sötétszürke – jellemzően városi térségek; világosszürke – nincs adat

A kutatás egyik részeredménye egy olyan tipológia megalkotása volt, amely a vidéki térségek tartós demográfiai hanyatlásban való érintettségét mutatja be (1. ábra). Egy másik csoportosításban 385 NUTS 3 szintű, megyei léptéknek megfelelő vidéki („rural”) és átmeneti („intermediate”) régiót soroltak be a kutatók különböző klaszterekbe, amelyek ismérveit – az egyszerű népességcsökkenés mellett – komplex társadalmi és gazdasági elemzést követően alakították ki. Ezek alapján öt csoportot hoztak létre (2. ábra).



2. ábra: A zsugorodó vidéki térségek tipizálása

Forrás: [ESPON blog](#)

Amint az a 2. ábrán is látható, a kelet-közép-európai régiók jellemzően a piros és a sárga színnel jelölt csoportba tartoznak a zsugorodás tipológiája alapján, míg a mediterrán, illetve az észak- és nyugat-európai vidéki térségek a narancssárga, a zöld és a lila színű klaszterekbe kerültek. A *piros klaszter* térségeiben nagyon jelentős mind az úgynevezett „öröklött”, mind az „aktív” zsugorodás folyamata: míg az első esetben a népességfogyás alapvetően a térség korszerkezetéből következik (idősödő társadalom), a második eset tipikusan az elvándorlás következménye. Társadalmi és gazdasági szempontból ezek a régiók elsősorban az országos centrumtérségektől való távolságuk miatt vannak kedvezőtlen helyzetben, ami tovább fűti az elvándorlást. Ezekben a térségekben általában nincs jelen egy olyan erős gazdasági ágazat, amelynek a gazdasági ösztönzőereje megfordíthatná az elvándorlás folyamatát. Ez a típus elsősorban a poszt-szocialista országokban, ezeken belül pedig a balti államokban, továbbá Magyarországon, Bulgáriában, Románia déli, valamint Horvátország keleti részén jelenik meg.

Hasonló jellemzőkkel bírnak a sárga klaszter térségei – amelyek társadalmi és gazdasági pozíciói szintén rendre elmaradnak az országos átlagoktól –, azzal a különbséggel, hogy e térségekben mind az elöregedés, mind pedig az elvándorlás okozta népességfogyás kisebb mértékű, és gazdasági erejük – a feldolgozóipari ágazatok dominanciájának köszönhetően – jelentősebb, mint az előbbi csoport tagjaié. A sárga klaszterhez főleg cseh, lengyel, román és szlovák régiók tartoznak, de kisebb részben jelen vannak bolgár és magyar térségek, illetve néhány osztrák tartomány is.

A narancssárga klaszter gazdasági szempontból szintén a feldolgozóipari ágazatok dominanciája jellemzi, azonban itt a gazdasági szerkezetváltás trendjei is megfigyelhetők, amelyek felzárkózást és a növekvő versenyképességet hoznak számukra. Ugyanakkor azonban e gazdasági folyamatok demográfiai következményei egy eleve sérült népességstruktúrában fejtik ki a hatásukat, így ezeket a térségeket (szinte kizárólag az egykori Kelet-Németország területéről) viszonylag nagymértékben jellemzi a zsugorodás mindkét válfaja.

A zöld klaszter térségei Európa több országában is megfigyelhetők, bár itt jellemzően az úgynevezett „régii” (már 2004 előtt is az Európai Unióhoz tartozó) tagállamok térségei dominálnak (a mediterrán, illetve a skandináv országok vidéki régiói), azonban néhány kelet-európai térség is a klaszterbe került. E csoport tagjainak gazdasági ereje (a szolgáltató ágazatok magas jelenléte miatt) elegendő ahhoz, hogy jelenleg megelőzzék a nagymértékű elvándorlást, ugyanakkor a periférikus elhelyezkedésükből adódó történelmi hátrányaik a múltban kivándorlási hullámokhoz, ennek eredményeként pedig napjainkra elöregedő korszerkezethez, továbbá tartós természetes fogyáshoz vezettek.

A lila klaszterbe a közepes-magas jövedelmű, de az országos átlagoktól általában elmaradó pozíciójú térségek kerültek, amelyeknek a diverzifikált gazdasági szerkezete így is erőteljes gazdasági növekedést eredményez. Ezek a régiók az itt megfigyelhető idősödés és alacsony termékenységi jellemzők miatt zsugorodnak kis mértékben, de a folyamatot – ugyan csak részben – ellensúlyozza az ide irányuló betelepülés. Ezek a térségek elsősorban Németország nyugati részén, illetve Skóciában találhatóak meg.

A kutatás helyi esettanulmányokon keresztül is bemutatja az egyes típusokba tartozó térségeket, azok társadalmi és gazdasági viszonyait, illetve a zsugorodással kapcsolatba hozható tényezőket. Magyarországról [Szentest és térségét vizsgálták](#) a kutatók. A kutatás szakpolitikai ajánlásai alapján a zsugorodó térségek problémáinak kezeléséhez olyan széles körű, több kormányzati szintet átfogó szak-, illetve fejlesztéspolitikákra van szükség, amelyek figyelembe veszik az adott területek adottságait és lehetőségeit, és olyan beavatkozásokat tesznek lehetővé, amelyek a demográfiai kihívásokhoz való alkalmazkodás, illetve a népességfogyás és a gazdasági hanyatlás hatásait mérséklő-megelőző tevékenységek metszetében adnak választ a felmerülő társadalmi nehézségekre.

A projekt további eredményei és a felmerült szakpolitikai javaslatok a [kutatás összefoglaló tanulmányában](#) olvashatók.

*A kutatás résztvevői: Kovács Katalin és Tagai Gergely (vezető kutatók), Koós Bálint és Váradi Monika Mária a KRTK RKI részéről, valamint a KRTK RKI korábbi munkatársa, Uzzoli Annamária (CSFK FKI).*