

KÉRDŐÍVES VIZSGÁLAT A TÁRSADALOM KLÍMA-VÁLTOZÁSSAL KAPCSOLATOS ATTITŰDJEIRŐL

A társadalom jövőbeli állapotának előrejelzéséhez elengedhetetlen, hogy tisztában legyünk azzal, hogyan gondolkodik a társadalom a klímaváltozásról. Ezért lakossági lekérdezést végeztünk, több mint 3000 fős mintával, amely a magyar felnőtt lakosságot nem, korcsoport, végzettség, településtípus és megye szerint reprezentálja. A vizsgálat eredményeként képet kaptunk arról, hogy a lakosság mennyire van tisztában

a klímaváltozással, annak már tapasztalható és várható hatásaival, mennyire tartja aktuálisnak a kérdést, mennyire érzi érintettnek magát ebben. Eredményeink vannak arról is, hogy a mai társadalom kitől várja a probléma megoldását, milyen adaptációs képességekkel rendelkezik. Azt is kutattuk a kérdőívben, hogy a klímaváltozás okozhat-e migrációs hatást.

A klímaváltozást csak az 5. legfontosabb társadalmi problémaként azonosítja a magyar lakosság. A klímaváltozást olyan társadalmi problémák előzik meg, mint az egészségügyi helyzet, a környezetszennyező életmód, az elszegényedés vagy a pazarló fogyasztás. A klímaváltozás hatásainak kezelésében a magyar lakosság hasonló arányban vallja, hogy ez az ő feladata, mint ahányan a kormány szerepét hangsúlyozzák. A legnagyobb mértékben azonban a kutatóktól, a tudósoktól várják azt, hogy tegyenek valamit az éghajlatváltozás hatásának kezelésében.

Mennyire tartja Ön aktuálisnak a következő problémákat Magyarországon?



A projekt az Alkalmazkodás az éghajlatváltozáshoz program keretében, Izlandtól, Liechtensteintől és Norvégiától az EGT Alapok révén 175 ezer euró támogatásban részesül.

Alapkezelő: Közép- és Kelet-Európai Regionális Környezetvédelmi Központ

Kedvezményezett: Magyar Tudományos Akadémia, Közgazdaság- és Regionális Tudományi Kutatóközpont

A projekt időtartama: 2015. május 5. – 2015. december 31.

További információ: nater.rkk.hu

eeagrants.org
norvegalap.hu
eea.rec.org
krtk.mta.hu
rkk.hu



MAGYARORSZÁG HOSSZÚ TÁVÚ TÁRSADALMI ÉS GAZDASÁGI FEJLŐDÉSI PÁLYÁJÁNAK ELŐREJELZÉSE

A PROJEKT BEMUTATÁSA

Az MTA Közgazdaság- és Regionális Tudományi Kutatóközpont Regionális Kutatások Intézete által elnyert projekt az EGT Alapok Alkalmazkodás a klímaváltozás programjában belül Magyarország hosszú távú (2050-ig terjedő) társadalmi és gazdasági fejlődési pályájának előrejelzésével járul hozzá a klímaváltozáshoz való alkalmazkodáshoz. Az eredmények a Nemzeti Adaptációs Térinformatikai Rendszer (NATÉR) részét fogják képezni. A szakirodalmi feltárás és a módszertani fejlesztés mellett a NATÉR-t új, társadalmi-gazdasági típusú, a jövőre vonatkozó adatokkal egészítjük ki. A projektben demográfiai,

SZAKIRODALMI ÁTTEKINTÉS

Napjaink egyik legfőbb kihívása a klímaváltozás és az ahhoz való alkalmazkodás. A 2050-ig tartó időszak éghajlatváltozással összefüggő társadalmi és gazdasági változásainak modellezéséhez szükség volt a klímaváltozás, a területi folyamatok és a területpolitikák közötti kapcsolatok megértésére, bemutatására. Ennek a projektrésznek a célja a hazai és nemzetközi szakirodalom feldolgozása volt a klímamodellezés, a területi modellezés és a társadalmi-gazdasági folyamatok modellezése témakörében, a magyar-

gazdasági és földhasználati témákban vizsgáltuk különböző földrajzi léptékeken és időtávokon, hogy a társadalmi-gazdasági térbeli folyamatok és a klímaváltozás hogyan hatnak egymásra, emellett egy kérdőíves vizsgálat segítségével elemeztük a lakosság klímaváltozással kapcsolatos sérülékenységet és alkalmazkodóképességét. A számszerű eredmények mellett javaslatokat fogalmaztunk meg a NATÉR-be szolgáltatott adataink használhatóságáról, így támogatva a klímaváltozással kapcsolatos és területpolitikai döntéshozatalt.

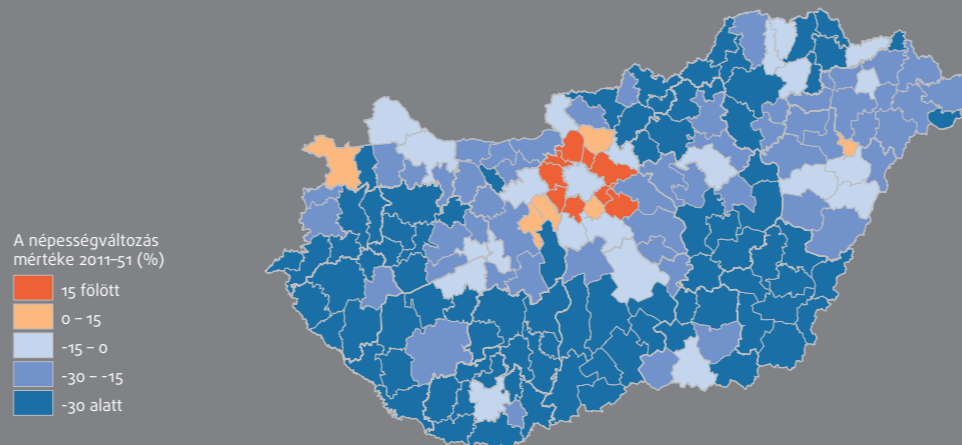
országi példaktól a regionális modelleken át egészen az aktuális európai uniós fejlesztéspolitikai stratégiáig. A szakirodalmi feltárás alapján hangsúlyozzuk, hogy a jövőre vonatkozó társadalmi-gazdasági modellezésben figyelembe kell venni a klímaváltozást. A klímamodellek felhasználásának lehetőségei a társadalmi-gazdasági alkalmazkodásban áttelesek, ugyanis a klímamodellek gyakran nem alkalmaznak közvetlenül társadalmi-gazdasági indikátorokat.

DEMOGRÁFIAI ELŐRESZÁMÍTÁS

A demográfiai projektrész a jövőben várható demográfiai folyamatok járási szintű kiszámítására tett kísérletet, ami segítheti a klímaváltozás általi érintett lakosság számának és összetételének meghatározását. A népesség-előreszámítási módszerek közül a korcsoportalapú előrejelzést választottuk, a viszonylag könnyen teljesíthető adatigény, az egyszerű számítási mód, a reprodukálhatóság, a megbízhatóság

és a nemzetközi népességprognózisokban való elfogadottság miatt. Előrejelzéseket készítettünk Magyarország járási népességére és annak összetételére 2050-ig. Emellett országos szintű szimulációval elemeztük azon betegségek és halálokok előfordulási valószínűségét, amelyek összefüggésbe hozhatók a klímaváltozással.

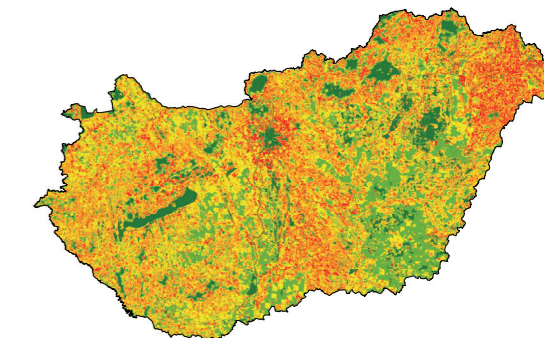
A népesség-előreszámítás legvalószínűbb forgatókönyve szerint Magyarország lakosságszáma 2051-ig 8,4 millió főre csökken, markáns területi különbségekkel. Kisebb mértékű a fogyás, illetve népességnövekedés figyelhető meg azokon a területeken, ahol a csökkenést a vándorlás vagy a magasabb születési arányszámok ellensúlyozzák. Az ország jelentős részén viszont 30%-ot is meghaladó népességvesztés valószínűsíthető.



FÖLDHASZNÁLATI MODELLEZÉS

Napjainkra olyan globális és regionális környezeti problémák jelentek meg, amelyek komplex vizsgálatához elengedhetetlen a földfelszín-használati trendek meghatározása és a jövőbeni állapotok előrejelzése. Projektünknek ez a része a földhasználat és a felszínborítás változásának modellezésével foglalkozott, a modellezésre a Land Change Modeler programot használtuk. A modellezés során kétfajta kimenő térképes adatot állítottunk elő: egy puha előrejelzést (2050-ig – lásd az ábrát), amely a földhasználatváltás valószínűségét mutatja meg, valamint egy kemény előrejelzést, amely az egyes földhasználati kategóriák 2030-ban várható állapotát ábrázolja. A kapott eredmények Magyarország felszínborításának homogenizálódását vetítik előre. Jelentős mértékben várható az erdőterületek bővülése, kisebb mértékben a mesterséges felszínek terü-

tének növekedése. A komplex mezőgazdasági területek, a gyepek és a szántók ezzel szemben vissza fognak szorulni.



GAZDASÁGI MODELLEZÉS

Projektünkben előrejelzést adtunk a legfontosabb gazdasági változók várható alakulására. Ezen változók jellege miatt 2050-ig csak jelentős bizonytalansággal lehetséges előrejelzéseket végezni; ilyen időtávon nem szabad csupán egyetlen lehetőséget számításba venni, többféle forgatókönyv alapján kellett számolni. A makrogazdasági modellek közül a strukturális modell építését választottuk. Ez sztenderd válto-

zókkal egy olyan egyensúlyi feltételrendszert ír le, amely magyarázza és leírja a legfontosabb gazdasági mutatók (GDP, fogyasztás, munkaerő-felhasználás stb.) jövőbeli alakulását. Az országos szinten modellezett adatokat a megyei szintre bontottuk le, így a gazdaság területi különbségeit is számszerűsíteni tudtuk.